

N° 34

JACQUES NÈVE

*Horloger d'Art*

+ 32 477 27 19 08 - jneve@horloger.net - www.horloger.net

---

**BAULION à Namur**

**PENDULE DE TABLE PORTABLE**



Époque Louis XV, vers 1760

H. 23cm, L. 15cm, P. 8cm

Signée sur le pourtour du cadran : *Baulion A Namur*.

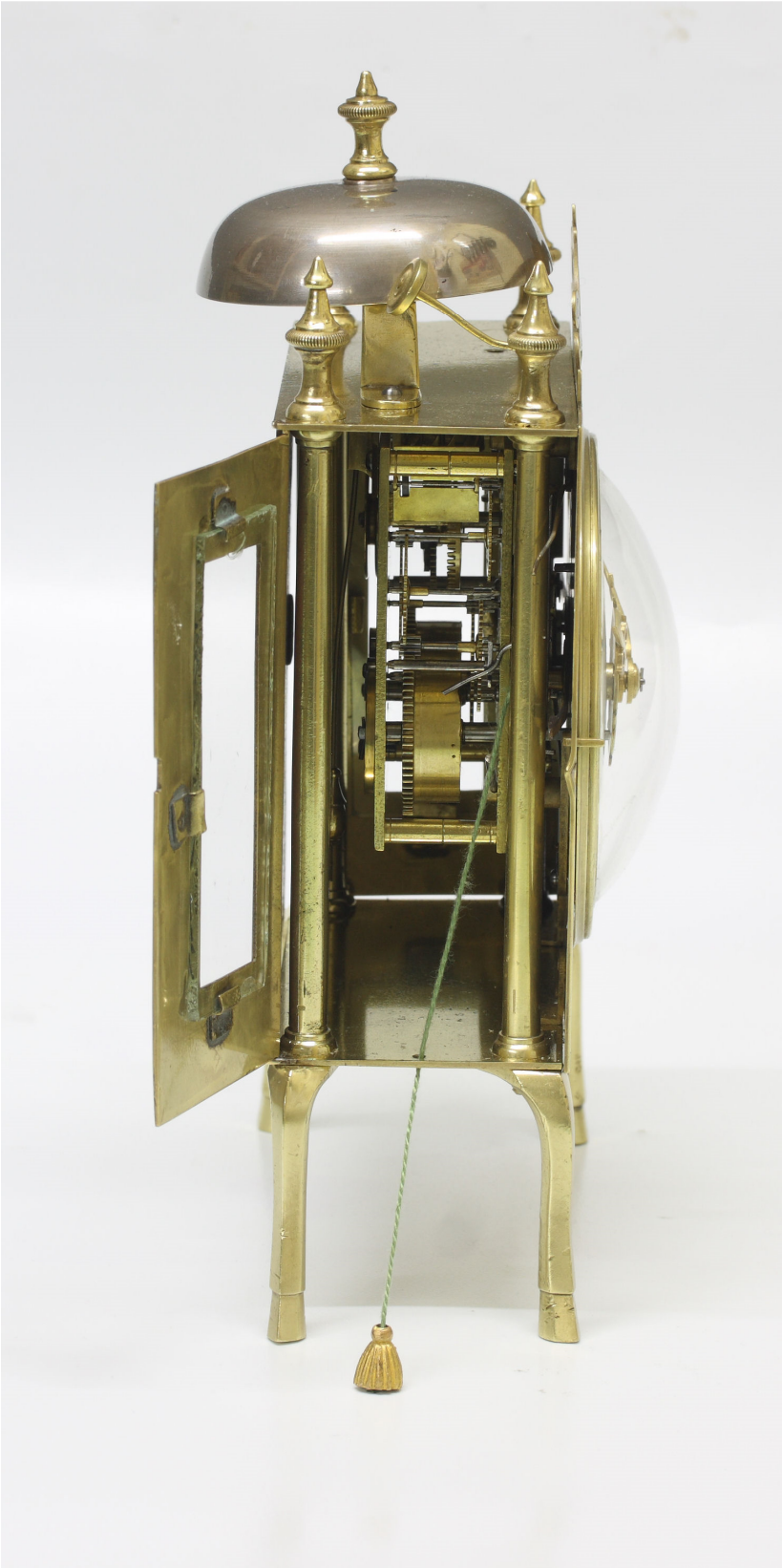
**BIBLIOGRAPHIE DE RÉFÉRENCE** : Catalogue *Collection Charles de Lorraine*, 1781 ; *La Mesure du Temps*, catalogue de l'exposition, Namur, 7 au 22 juillet 1962 ; Tardy *La Pendule Française, La Pendule dans le Monde*, 1987; Eddy Fraiture, *Belgische Urwerken en hun Makers, Horloges et Horlogers Belges A-Z*, 2009.













## **BAULION à Namur**

### **PENDULE DE TABLE PORTABLE**

Époque Louis XV, vers 1760.

Mouvement à platines carrées, avec deux remontoirs. Échappement à verge, suspension directe avec balancier très court. Sonnerie des heures et des demies sur un timbre d'airain à l'amortissement, système de synchronisation à râteau. Une tirette sur la gauche permet la répétition de la sonnerie sur demande.

Cadran en émail à chiffres arabes pour les heures et toutes les cinq minutes. Aiguilles en laiton ciselé doré, avec un disque au centre pour un éventuel réveil. Le pourtour de cadran en laiton gravé et ajouré, porte la signature typique "*Baulion A Namur*".

Le boîtier en laiton, surélevé par quatre pieds, la porte arrière en acier peint permet un accès facile au balancier. Les deux portes latérales portent une vitre, permettant une vue du mouvement.

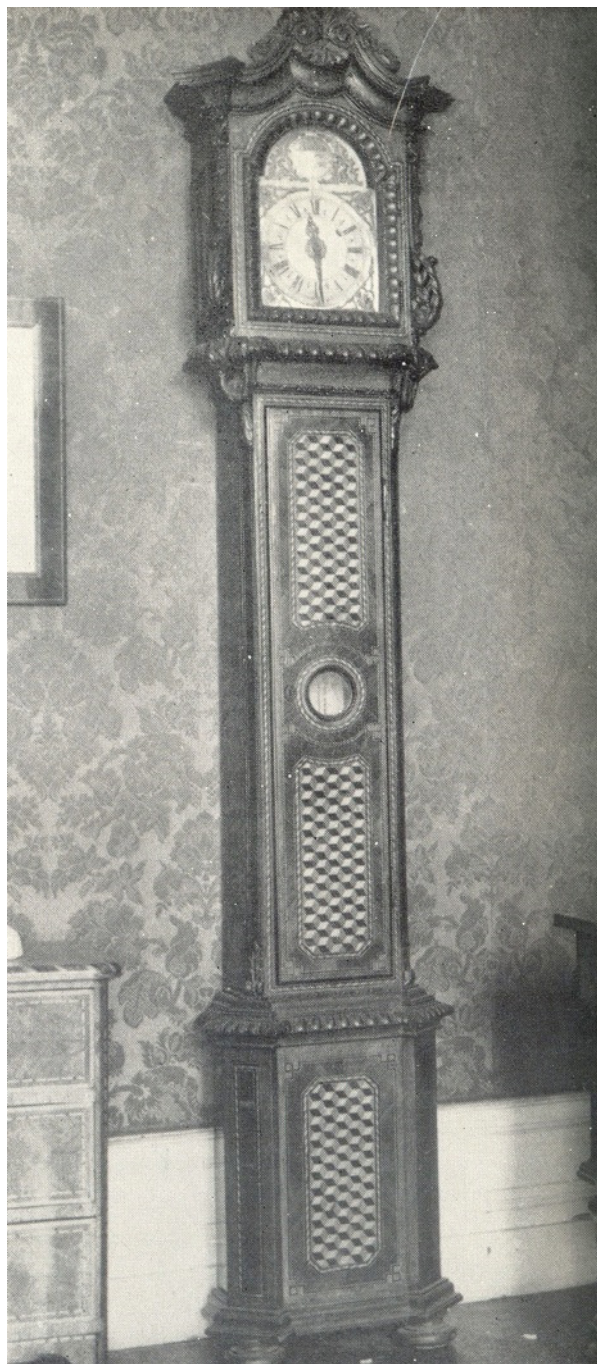
H 23cm, L 15cm, P 8cm.

**CHARLES-JOSEPH-FERDINAND BAULION**, horloger natif de Charleroi, fut reçu bourgeois à Namur le 24 avril 1761 ; actif en 1750-1765, Baulion est certainement l'horloger le plus connu et reconnu de Namur. Ses pendules sont conservées dans deux musées de la ville : le Musée de Groesbeek-de-Croix, et la Société Archéologique. Plusieurs pendules de table portables similaires à la nôtre sont décrites dans le *Catalogue Descriptif des Effets de Charles de Lorraine après sa mort en 1781*. Charles de Lorraine (1712-1780) représentait, en tant que gouverneur général, sa belle-sœur, l'impératrice Marie-Thérèse, dans les Pays-Bas autrichiens. Son intérêt particulier pour la mesure du temps est demeuré célèbre et sa collection comporte près de 175 montres et horloges. Il évoquait sa collection dans des carnets personnels et griffonnait ses remarques et expériences sur de petites fiches en carton ; c'est ainsi que nous savons qu'il possédait trois modèles de pendule à réveil signées *Bau-Lion à Namur*.

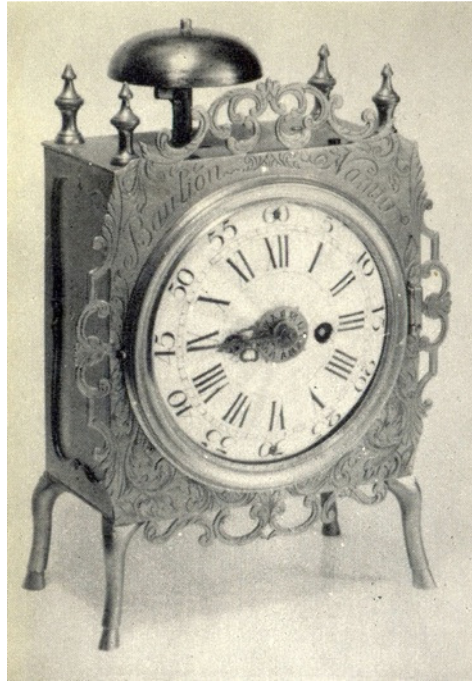




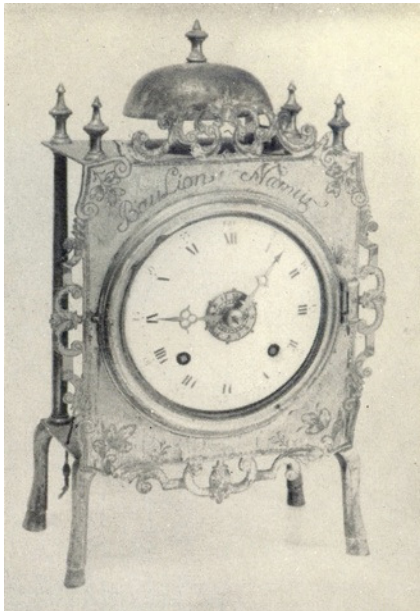
**PENDULES DE BAULION  
CONSERVÉES DANS LES MUSÉES DE NAMUR**



**Horloge en gaine, signée et datée 1750  
Société Archéologique, Namur**



**Pendule de table en cuivre gravé, signée  
Musée de l'horlogerie, Namur**



**Pendule de table, signée  
Vers 1750  
Société Archéologique, Namur**



**Pendulette de table, cuivre gravé  
Vers 1750  
Musée de l'horlogerie, Namur**